



Membre fondateur de la
Fédération Spéléologique de Belgique et de
L'Union Belge de Spéléologie (club n° 302)

Site Internet : <http://www.gsc-asbl.be>
Adresse E-mail : info@gsc-asbl.be

BELGIQUE – BELGIË
P.P. – P.B.
6200 Châtelet 1
6/68284

N° d'agrément : P000912
Bureau de dépôt : Châtelet 1

Sous terre

Périodique bimestriel de Juillet - Août 2014

Editeur responsable: Daniel LEFEBVRE — Rue de Couillet, 146 — B-6200 CHATELET — Tél.: 071/36.39.95

Au sommaire :

Actualité du club	2
<i>Avancement des travaux au local</i> ...	2
Comptes-rendus	3
<i>Expé club en Lozère</i>	3
<i>Formation préparatoire au brevet A</i>	5
<i>Formation « Connaissance du Milieu »</i>	5
<i>Initiation au trou d'Haquin</i>	6
<i>Formation à l'équipement au Trou de l'Eglise</i>	6
<i>En vrac</i>	7
Agenda	8

Edito

Baisse d'activité, augmentation de la qualité ? Bien que les activités sportives se fassent un peu plus rares, nous sommes toujours nombreux lorsqu'une telle activité est mise au programme, et la tendance est à ce que chacun devienne autonome, et, une fois l'autonomie quasiment acquise, commence le pari fou d'équiper une cavité pour la parcourir. Faire des erreurs pour apprendre, et apprendre pour ne plus faire d'erreurs. Je suis fier que cela se passe comme ça au GSC et espère que cela continuera.

Pour que les activités et l'apprentissage se déroulent bien pour tout le monde, je rappelle que le matériel et les livres empruntés doivent être rentrés dès que vous n'en avez plus besoin. Vérifiez donc, chez vous, si vous n'avez rien oublié !

Enfin, petit à petit, les travaux de topographie à Mesvin touchent à leur fin et je pense que nous pourrons prochainement exposer au local l'œuvre d'une équipe passionnée.

Daniel

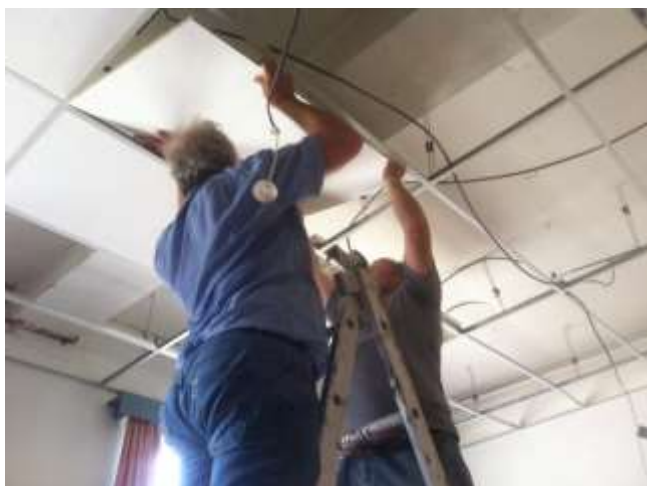
Actualité du club

Avancement des travaux au local

Nous étions une dizaine le dimanche 25 mai pour effectuer quelques travaux au local, mais il reste encore beaucoup à faire. Une seconde journée sera programmée prochainement.

Plafond de la grande salle

Les panneaux du plafond de la grande salle ont été remplacés par des nouveaux. Nous avons cependant dû en laisser quelques anciens dans un coin de la pièce où nous avons malheureusement encore constaté des fuites venant du toit. Il sera donc nécessaire d'améliorer l'évacuation des eaux de pluie sur la plateforme au plus vite.



Matériel déclassé

Une grosse partie du matériel (cordes, casques, baudriers, etc.) déclassé depuis plusieurs années et stocké au grenier a été évacué. Mais il reste encore du tri à faire afin de rendre optimum ce lieu de stockage et d'archivage. L'idéal est de prévoir un samedi afin de remplir une remorque et de se rendre directement au parc à conteneurs tout proche.

Bibliothèque

Plusieurs membres se sont impliqués au rangement de la bibliothèque, et le travail se poursuit lors des réunions du mercredi soir.

Divers

Les tuyaux de gaz extérieurs ont été repeints en jaune comme l'exigent les normes de sécurité.



Comptes-rendus

Expé club en Lozère (Pâques 2014)

C'est en nombre que nous nous sommes rendus en Lozère, où nous avons loué trois gîtes contigus à Sainte-Enimie. Etaient présents : Alain, Myriam, Olivier, Amira, Philippe, Julie, Louise, Xavier, Jessica, Eléa, Laurent, Delphine, Claude, Josette, Eric, Mariette, Pascale, Daniel, Mickaël, Caroline, François. Une expé réussie avec une météo plus que favorable et des activités nombreuses et variées : de la spéléo, de la randonnée, du kayak, de la via ferrata, du tourisme, avec notamment la visite de l'Aven Armand et de la grotte de Dargilan. En voici un premier aperçu :

Trouchiols et Valat Nègre (13/04/14)

Pascale Somville

Vu le nombre important de spéléos, nous avons préféré nous séparer en 2 groupes de 5. L'idée était de visiter 2 cavités sur la journée, pendant qu'un premier groupe visiterait l'aven de Trouchiols, une cavité avec un puits impressionnant de 120m, le second se lancerait dans la visite de Valat Nègre, un P55 suivi d'un toboggan de 15 m, chacun des groupes laissant l'équipement en place pour l'autre. Mais la journée nous réservait des surprises !

Pour commencer, nous avons repéré ensemble l'entrée de Valat Nègre. Un couple de spéléos toulousains était sur le parking en train de se préparer. Puis, toujours ensemble, nous sommes partis à la recherche de l'entrée de Trouchiols, distant de quelques kilomètres seulement. Nous l'avons trouvé assez rapidement, en longeant la clôture d'une chasse privée.

De retour devant l'entrée de Valat Nègre, Daniel, Pascale, Laurent, Xavier, et Delphine, ont dû attendre un long moment car les 2 spéléos toulousains étaient toujours en surface occupés à équiper le puits d'entrée. Une fois ces derniers descendus, Laurent a équipé la cavité à son tour et notre groupe a commencé à descendre. Pascale et Xavier étaient encore à l'extérieur lorsque le groupe, composé d'Alain, Philippe, Mickaël, François et Olivier, les a rejoints. Sur le moment, j'ai pensé qu'ils avaient été sacrément rapides ! Mais non... : la cavité repérée juste avant n'était pas Trouchiols, mais juste un puits borgne d'une vingtaine de mètre. Nous sommes donc descendus tous ensemble dans Valat Nègre. Le temps de faire un tour dans la grande salle, où l'on peut observer des concrétions assez

remarquables, et il ne reste déjà plus qu'à remonter.



Laurent équipe l'entrée de Valat Nègre
(Photo Daniel)

Lors de la remontée, nouvelle surprise, trois autres spéléos équipaient la cavité, en double pour assurer un jeune garçon à la descente.

Renseignements pris, Trouchiols se trouve maintenant enfermé à l'intérieur du terrain de chasse, mais il serait possible de s'y rendre en demandant l'autorisation du propriétaire.

Randonnée autour de Sainte-Enimie (14/04/14)

Pascale Somville

Afin de profiter du beau temps et du paysage, Daniel, Pascale et Delphine avaient préféré une randonnée de 7 km au départ de Sainte-Enimie.

Le sentier commence par une forte pente à travers d'anciens jardins en terrasses. Au fil de notre ascension, nous profitons de la vue sur Sainte-Enimie, ses remparts, les vestiges de l'Abbaye, puis sur le défilé des gorges du Tarn. Le panorama est splendide. Nous arrivons sur un plateau. Nous dépassons les Boissets, un ancien domaine agricole, et, plus loin, empruntons une piste forestière qui descend.

Le retour se poursuit ensuite par un ancien chemin bordé de murets, qui descend en lacets vers Sainte-Enimie. Nous sommes sur l'ancienne draille de l'Aubrac, ancienne voie de communication qui permettait autrefois la transhumance des troupeaux. Ce tracé est aujourd'hui devenu un chemin de grande randonnée (GR60).



Malaval – les Blanches et Super Blanches (15/04/14)

Pascale Somville

La rivière de Malaval s'écoule sous les Causses des Bondons. Certaines parties de la cavité ne peuvent se visiter qu'en compagnie d'un membre de l'Association Malaval, d'autres sont totalement interdites en raison de leur fragilité.

Nous avons rendez-vous avec Michel Bouthors sur place, qui sera notre guide pour les deux sorties dans Malaval. Avant la visite, Michel nous présente la topographie de la cavité, son histoire, les nombreuses séances de dépollution, le travail de réalisé par l'Association Malaval gérée par Daniel André, ...

Nous entrons ensuite par un puits artificiel d'une vingtaine de mètre pour arriver directement dans la rivière souterraine. S'ensuivent une courte progression dans la rivière et quelques escalades. La visite des Blanches et Super Blanches est sans difficulté, mais nous devons rester conscients à chaque instant de la fragilité du milieu.



A suivre...

Formation préparatoire au brevet A (04/05/2014)

Delphine Lebrun

Ce dimanche, François et moi, nous sommes retrouvés à la tour du Roton, pour bénéficier de la formation préparatoire au brevet A. Nous étions environ une quinzaine de participants, dont... 1 seule femme (la spéléo serait-elle un sport masculin?). Parmi les encadrants, nous citerons Marc, Pascal, et Philippe ("The Toys").

Nous avons parcouru de nombreuses voies cette journée, avec au programme des vires, des parapluies, des déviateurs, des passages de nœuds, des fractios, les 4 cordes où l'on joue à Tarzan et Jane (ceux qui sont déjà venus à la tour

comprendront !),.... Nous avons bénéficié de la bienveillance et des conseils des différents encadrants.

Puis, à l'heure du déjeuner, nous avons révisé les nœuds, et acquis des astuces pour les réaliser autrement et plus rapidement.

En fin de journée, nous avons visité l'ensemble du bâtiment, et découvert les nombreuses autres possibilités de rénovation qui s'offrent aux suspendus.

En bref, une journée fort sympathique...mais sans frites (friterie fermée!)

Formation « Connaissance du Milieu » (17-18/05/2014)

Henri Hulet

Ces 17 et 18 mai était organisée par l'UBS (Olivier Stassart) une formation consacrée à la connaissance du milieu. Rendez-vous était donné aux participants au refuge du Spéléo-Lux à Marche-en-Famenne. Nous fûmes une dizaine de spéléos issus de différents clubs (ULS, Redan, Tornacum, Sus-pendus et GSC) à suivre la formation, la plupart (7 ou 8) dans le cadre de la préparation du brevet de moniteur, mais d'autres par intérêt plus « personnel ». Beaucoup de jeunes, mais quelques aînés aussi.

La matinée du samedi fut consacrée à la géologie, la karstologie et la lecture de cartes, avec pour cette dernière discipline un petit exercice pratique en début d'après-midi. Après-midi sur le terrain, à Eprave et à Han-sur-Lesse, consacrée à la géomorphologie, c'est-à-dire la lecture du paysage. Comme il faisait chaud, la journée s'est terminée à Han avec la dégustation des bières locales, suivie d'un souper « frites ». Au retour au gîte, certains sont encore allés « visiter » les paysages karstiques du crû, à savoir le Trottis-aux-Fosses. Nuitée au refuge pour tous, au gîte de Han.

Le dimanche fut consacré à la biospéléologie avec Olivier ainsi qu'avec Pierrette Nyssen, que les chiroptérologues du GSC connaissent bien. L'après-midi, à nouveau sur le terrain, à Rochefort au Trou de l'Egout et à la Fosse aux Ours, fut consacrée à la pollution en milieu karstique (le guide des choses à ne pas faire, par exemple). De retour en salle au gîte de Han, pour poursuivre avec la topographie souterraine.

Et comme cette formation était « qualifiante », elle s'est bien entendu terminée par une évaluation à laquelle ont également participé « ceux qui n'y étaient pas tenus ».

Ce weekend fut pour moi surtout l'occasion d'échanges et de rencontres, les matières abordées étant largement connues de par ma formation de guide-nature, ma participation aux recensements hivernaux de chauves-souris et les exercices pratiques de topographie à Neptune. Je fus également agréablement surpris par l'étonnante maturité d'esprit de la majorité des participants malgré leur jeunesse. Mais peut-être cela vient-il naturellement dans la grande famille des spéléos.

Initiation au trou d'Haquin (18/05/2014)

Pascale Somville

Ce dimanche, nous accueillions 11 personnes pour une initiation au trou d'Haquin.

Un premier groupe composé de 4 jeunes filles qui avaient fait une demande d'initiation, accompagnées par Delphine et Pascale ainsi que Audrey qui faisait son grand retour, vu qu'on ne l'avait plus vue en spéléo depuis plusieurs années. Soit un groupe de 7 femmes... Comme quoi la spéléo n'est pas réservée à ces messieurs !



Notre groupe exclusivement féminin, ça n'arrive pas tous les jours ! (photo Xavier E.)

Le second groupe était composé de 7 amis de Jessica et Xavier, c'est donc ces derniers, plus Laurent, qui ont guidé ce groupe dans le trou d'Haquin.



... et le second groupe (photo Pascale)

Tout ce petit monde est ressorti enchanté, certains plus fatigués que d'autres, mais quelques uns sont prêts à renouveler l'expérience, nous les y invitons chaleureusement.

Formation à l'équipement au Trou de l'Eglise (01/06/2014)

Daniel Lefebvre

Dimanche 1er juin, Laurent, Thomas, Véronique, Vincent, Jessica, Louis, Michel et moi-même sommes allés nous balader dans les plafonds du trou de l'Eglise. En apprentissage sous ma responsabilité, Louis a équipé la première partie en utilisant les broches à partir de la salle Tony. Nous sommes descendus le long des gours. Ensuite, lui aussi en apprentissage,

Laurent a pris le relais en équipant, sur amarrages naturels, la seconde partie jusqu'au "puits" qui forme le carrefour vers le siphon terminal et les cascates. Pour ne pas rester à ne rien faire pendant l'équipement, le reste du groupe s'est aventuré jusqu'au siphon et l'étranglement Baby Dol. L'après-midi s'est terminée chez Piwi's comme le veut la tradition.

En vrac

09/05/2014 : C'est en petit comité que Delphine, François, Henri et Louis se sont rendus ce vendredi soir au Roton pour un entraînement sur cordes. Ils ont pu profiter pleinement de la tour, vu qu'il n'y avait que 4 autres spéléos, tous membres des suspendus.

10/05/2014 : Topographie à Mesvin (Laurent, Daniel et Pascale) ; à noter pour les prochaines séances : regarder où on met les pieds ou prévoir des vêtements secs ! ☺

11/05/2014 : Topographie aux grottes de Neptune (Henri, Vincent, Véronique et Pierre représentant l'ASAG)

28/05/2014 : Thème de la soirée : « Les amarrages et les nœuds en spéléologie »

07 & 08 juin 2014 : entraînement à Villers-le-Gambon lors du weekend organisé par le SCAP (Laurent, François, Vincent, Véronique, Henri, Louis, Michel)

14/06/2014 : Topographie aux grottes de Neptune ; réseau des Belles-Mères (Daniel, Henri, Laurent, Pascale)

15/06/2014 : Balade karstique à Han-sur-Lesse organisée par la CWEPPS (Daniel, Henri, Pascale, Philippe P. et Valérie).

21 & 22/06/2014 : entraînement au Roton lors du weekend organisé par les Sus-pendus, avec un parcours extérieur bien « ficelé » et une tyrolienne depuis le haut de la tour (Laurent, François, Daniel, Pascale, Audrey, Henri, Louis et Michel).

25/06/2014 : Thème de la soirée : « L'équipement en spéléologie ». Petite révision théorique en préparation du weekend d'entraînement programmé à Villers-le-Gambon les 12 et 13 juillet.

28/06/2014 : Balade karstique à Oret organisée par la CWEPPS (Daniel, Pascale, Agnès, Henri, Philippe P. et Valérie).



Un des sites visités lors de la balade du 28/06/2014 : une sablière à Oret (Photo Henri)

DELALIEUX

Canon KONICA c'est mieux !
 cokin LEICA
 FUJIFILM LUXON
 SONY
 Minolta
 Nikon
 SIGMA
 PENTAX
 hama
 ILFORD
 TAMRON
 Polaroid
 TATRON

Photo - Vidéo - Numérique
 développement: n/b - couleur - dia - digital
 imprimante photo - scanner - flash
 projecteur diapos - auto - rétroprojecteur
 microscope - loupe - loupe - jumelle
 station météo - caméra - ludo-film
 télescopes terrestre & astronomique
 cadres tous styles standard & sur mesure
 photo d'identité - album
 matériel photographique de plongée
 appareils photos numériques et analogiques

071 36 98 37
 128-140 route de Polignieu 6010 COUILLET
 www.delalieux.be

Delalieux

Alpinisme-Escalade-Spéleo-Randonnée
 Matériel de sécurité pour tous travaux en hauteur.

Chaussée de Châtelet 143
 6060 GILLY (CHARLEROI)
 Tél. 071/42 06 52

Laisirsports

OUVERT
 DU MARDI AU SAMEDI
 DE 10H À 19H.

Agenda

Date	Activité	Contact
Dimanche 10/08/2014	Topographie aux grottes de Neptune	Henri Hulet
Mercredi 13/08/2014	Thème de la soirée : démonstration Thérion + réunion en vue de la finalisation la topographie de Mesvin	Laurent Englebin
Dimanche 24/08/2014	Vilaine Source Inscription obligatoire (places limitées)	Daniel Lefebvre 0495/94.22.85
Samedi 30/08/2014	Journée Européenne des Chauves-souris 50 sites participants, voir programme complet →	chauve-souris.be
Samedi 13/09/2014 et/ou dimanche 14 /09/2014	Topographie aux Grottes de Neptune	Henri Hulet
Dimanche 21/09/2014	Sportez-vous mieux ! (Activité tout public)	Daniel Lefebvre 0495/94.22.85
Mercredi 24/09/2015	Thème de la soirée : Conduite en cas d'accident en spéléologie	Daniel Lefebvre 0495/94.22.85
Dimanche 28/09/2014	« Porte-ouverte » Spéleo-secours : Villers-le-Gambon	UBS speleoubs.be
Samedi 27/09/2014 Dimanche 28/09/2014	Brevet A : brevet sanctionnant l'autonomie en progression spéleo (Villers-le-Gambon + cavités)	UBS speleoubs.be
Samedi 04/10/2014 Dimanche 05/10/2014	Journées Nationales de la Spéléologie aux grottes de Neptune (activité tout public)	Pascale Somville 0476/42.94.96
Samedi 18/10/2014 et/ou dimanche 19/10/2014	Topographie aux Grottes de Neptune	Henri Hulet
Samedi 15/11/2014 Dimanche 16/11/2014	Journées Nationales de la Spéléologie Scientifique : Han-sur-Lesse	UBS

Envie d'activités (spéleo, randonnées, etc.) ? N'hésitez pas à en proposer...

Et n'oubliez pas de consulter notre site régulièrement pour voir les mises à jour de l'agenda !